

Vision MÄDAN

MÖJLIGHETERNAS BY - MED DESS OÄNDLIGA UTSIKTER.



Bild över den ursprungliga byns läge

Presentation

I ord och bild av byn Mädan som en förstudie för en fortsatt positiv utveckling av byn, inte minst befolkningsmässigt. En förstudie som underlag för en aktiv marknadsföring samt för samverkan med Kommun, Länsstyrelse och andra aktörer.

Detta utifrån Byföreningens portalparagraf och målsättning, nämligen:

”att verka för att utveckla Mädans by socialt, trivselmässigt och kulturellt.

Olika aktiviteter skall locka människor till ett året-runt-boende i vår by.

*Verksamheten skall syfta till ökat samarbete kring verksamheter
medlemmarna finner viktiga.”*

*En samlad studie med medverkan av människor i Mädan,
bearbetat vid gemensamma bymöten och med stöd av Leader.*

Förord

I Mädan har sedan länge funnits ett uttryck "att en tok är ingen annan lik".

Ett uttryck som genom årtionden, kanske århundraden präglat livet i byn. För det innebär att just för att vi är olika och kanske drar åt olika håll så kan det ändå vara en tillgång om tokerierna vänds i rätt riktning. Och tokar har genom historien varit alla de kreativa människor som stuckit ut, vägrat följa strömmen och vågat gå sina egna vägar. Då och när man sedan lyckats att få tokarna att dra åt samma håll, har sociala gemenskaper kunnat förskjuta berg och starta nya möjligheter och livsbetingelser. Så precis som det ska vara är människorna i byn, byns största tillgång och resurs. I Mädan har vi under de senaste 2 decennierna tagit fasta på detta, med början under den tid byn befolkningsmässigt nådde sin lägsta nivå under överskådlig tid. Som minst var det ca 15 vinterboende i byn, mest äldre.



"Ingen tok är en annan lik"

Inledning

Enligt senaste statistik är Kramfors en av de kommuner i Sverige som tappar mest människor. Detta samtidigt som kommunen kan, som i Mädan, erbjuda boendemiljöer som knappast kan överträffas. I Mädan finns en mycket lång kuststräcka, en rik och vacker naturmiljö, utsikterna, ett gammalt och rikt kulturarv, fiske och jakt och inte minst en social gemenskap i vilken människor i samverkan skapar sin egen framtid.

I Arena Landsbygd säger dåvarande landshövding Gerhard Larsson att hans förhoppning är "att strategin skall leda till att förstärka det arbete som bedrivs i länet för att främja Landsbygdens utveckling genom att samordna olika offentliga, privata och ideella insatser"

I Mädan har vi aktivt under de senaste åren tillsammans – både fast boende och sommarboende som mera tillfälliga besökare - aktivt försökt vända byns negativa befolkningsutveckling. Vi vill tro att våra ansträngningar har på något sätt bidragit till att byns befolkning har fördubblats under de senaste 10 åren och att befolkningspyramiden åter börjar få en normal skepnad. Vi ämnar dock inte slå oss till ro.

Att verka för en positiv boendemiljö som grund för en positiv byinflyttning har blivit en livsstil och en del av vår vardag och en kreativ social gemenskap.

De mesta av vårt arbete har vi gjort i det tysta med ringa offentlig kontakt och offentliga medel. Mycket av det gjort och vill göra stämmer dock bra överens med de offentliga programförklaringarna i dokument som Arena Landsbygd.

Den här studien, utifrån ett gräsrotsperspektiv, är ett försök att dels ge oss i byn ett framåtsyftande samlat instrument för vad vi vill åstadkomma, men dels också att fasa in vårt arbete i de offentliga programmen. Men kanske kan vår studie också inspirera andra byar och aktörer.

I Mädan ser vi fler möjligheter än hinder.

Mädan i ett historiskt ljus.

Mädan – Maderna - byn med de många sanktmarkerna, har ända sedan landmassan steg ur havet efter istiden varit en viktig plats. Om detta vittnar inte minst det arkeologiska material i form av gravar, fornborg och annat som finns i byns omgivningar.

Bl.a. fanns det i byn under 1500-talet, en av kungen underställd lagman vid namn Erik Swensson med stora markarealer även i angränsande byar. Det är heller inte helt omöjligt, att byn utifrån detta, varit en tingsplats under den tid tingen hölls i det fria. Dessutom har kungar som Karl den XI och dennes närmaste män vid sina resor norrut övernattat i byn.

Som mest sägs det att det har funnits 13 besuttna bönder och 13 torpare här.

Med sitt skattetal på ca **65 seland, från Gustav Vasas tid**, är byn en av eller den största i Nordingrå.

Byns överlevnadsgrund har varit marken, skogen, vattnet.



Kan detta vara centrum på den gamla Tingplatsen i Mädan?

Byns blomstringstid.

Vid mitten av förra seklet var byns befolkning ca 100 med många barn och ungdomar.

Att byn befolkning varit större vittnade många husgrunden i byns utkanter om.

Hela byn levde utan undantag fortfarande på vad skogen, jorden och vattnet kunde ge. Ett litet sågverk i byn gav säsongsvis lite extrainkomst.

I byn fanns ett hundratal nötkreatur för mjölkproduktion och ett tiotal hästar som draghjälp.

Mjölken såldes till ett nära mejeri och tillbaka tog man skummjolk, smör, ost och messmör.

På gården slaktades både kalvar och hushållsgris och man producerade fortfarande sina egna charkvaror. Årsbehovet av det viktiga tunnbrödet på självproducerat kornmjöl bakades i de många bagarstugorna. På gården fanns också en trädgård (kryddgård) för grönsaksodling och bärbuskar och äppelträd. Skogens rikedomar i form av bär och svamp togs tillvara.

Vedeldning var den enda värmekällan. Fisk fick man både från havet och insjöarna.

Byn var fortfarande ett mycket slutet ekonomiskt system byggt på självhushållning.

I byn fanns både en liten handelsbod, frisör, snickare och skomakare.

Efterkrigstiden sargade värld började ropa på produkter från skogen och priserna på skogsråvare nådde nivåer som vare sig tidigare eller senare. Byns av självhushållet välgallrade och i stort orörda virkesskogar stod bara och väntade. De första bilarna började dyka upp på gårdsplanerna i byn. Men den allt snabbare industrialiseringen och kommersialiseringen började sakta få sina konsekvenser. Småjordbrukets tid på byns små åkerlappar var förbi, andra producerade mat mycket billigare och de unga lockades till ekonomiskt starkare orter.

Byn började dräneras på både kor, hästar och folk.

Under den här perioden dyker också de första sommargästerna upp, typ boende-på-lantgård, konstnärerna och de första sommarstugorna.

Ett 30-tal års senare försvann den sista hästen och kon från byn och kvar blev en åldrande skara människor. Sågverket lades ned definitivt 1974.

Ett sista skälvande ryck gjorde 2 bönder, som under en period bedrev fårskötsel i större omfattning utifrån byns åkermark och med skogen som sommarbete.

Idag, efter ett kort försök med olönsam köttdjursproduktion i byn, är den siste bonden på väg att lämna över åkermarken. Just nu till unga inflyttade bönder med hästar och får samt en hobbybetonad liten fårbesättning.

Så långt vi kan se via bl.a. kartmaterial, så har byns besuttna bönder haft sjöbodrar och gistvallar vid någon havsvik i havsbandet, som fått flytta på sig när vattnet dragit sig tillbaka. Kontakten med havet har varit en viktig grund för människors överlevnad i byn, som proteinkälla och transportled.

Idag finns vattnet kvar, fast återigen utanför den sista gistvallen och sjöbodarna. Likaså större delen av den jordbruksmark, som våra förfäder i sitt anletets svett brutit upp och skapat.

Kampen vittnar mängder av stora odlingsrösen om.

En jordbruksmark som i skrivandets stund dels i stor utsträckning lagts ner och dels för tillfället saknar brukare. Byn är därför ur vatten- och jordbrukssynpunkt på väg att försvinna.

Redan nu börjar vi se hur skogen sakta tar över ytterligare områden. Men kvar finns potentialen i vår natur som innehåller värden som rätt utnyttjade och tillvaratagna kan skapa nytt liv i byn.



Den sista sjöboden i den uttjanta Sjöboviken.

Byn idag

Befolkningsutveckling

Från ett innevånarantal i mitten av 1990-talet på ett femtontal personer med övervägande gamla har byn innevånarantal vuxit till över 30 bofasta och befolkningspyramider börja ha ett normalt utseende från nyfödda till bara några få i nedre pensionsåldern. Den största inflyttningen har skett under de senaste 6 åren. En inflyttning som på olika sätt betytt stora omvälvningar både socialt, kulturellt och erfarenhetsmässigt. Noterbart är att det idag bara är 2 vuxna som är födda i byn, men att byn för första gången på många år har barn som är födda här och att barnen utgör en femtedel av byns bofasta. Sommartid mångdubblar byn stundtals sin befolkning. Hemvändare och andra besökare samlas i överfulla sommarstugor och hos de bofasta.

Det är både spännande och utmanande att byn återigen lockar människor och då inte bara sommartid.

Resurserna

Människorna i byn och aktiva runt omkring är idag byn största tillgång och resurs. Det finns inte en enda familj i byn som inte på något sätt är aktiv och engagerad i byns fortsatta utveckling precis som **en rad enbart sommarboende. Människor som mer och mer börjat upptäcka att det är "Vägen som är mödan värd."** och vi skapar vår egen framtid på den vägen. Byn är fylld av allehanda mötesplatser sommar som vinter och idéerna är många som bara väntar på att bli förverkligade och under resans gång står ofta glädjen högt i tak, som på bilden från en av våra byfester.

Byn är en utpräglad kustby med både lång havskust, en av de längsta i hela Västernorrland och lång insjö kust utefter Vågsfjärden och Åsängssjön. Dessutom ligger inom byn en fin liten fiskrik tjärn – Rytjärnen - med både ädelfisk och flodkräfta.

Att dessa vattenresurser sedan också ligger mitt i Höga kusten med dess attraktionskraft gör inte värdena sämre.

På gångavstånd finns ett varierat fiskeutbud, från de rika gädd- och abborrvattnen i Vågsfjärden och Åsängssjön till strömmingsfiske i havet. Byns åkermark är idag en mer eller mindre outnyttjad resurs, som har kvalitéer och som ligger i en sådan klimatzon som gör att den kan utnyttjas till odling och djurhållning av varierat slag.

Idag är fortfarande en bonde kvar, som håller på att varva ner, med ett större antal får. Dessutom finns två mindre fårflokar, varav den ena bedrivs mer som en hobby. I byn har också de senaste åren flyttat in en familj som har en större hästgård med islandshästar och en mindre hjord av får.



Dr. MAGI (Lars Åhsgren) med band

Skogarna runt byn är också fyllda av möjligheter både för vidareförädling, värmekälla, jakt, svamp- och bärplockning samt enorma rekreationsmöjligheter i övrigt. Det är dessutom fyllda av minnen från tidig historisk tid i form av lämningar av allehanda slag som öppnar upp både fantasi och sinnen.

Genom byn går både Höga Kustenleden och Världsarvsleden.

FIBER, bredbandskabel är snart på plats genom byn. Denna kommer att ge oss i byn bredbandsuppkoppling lika snabb som i storstäderna, vilket möjliggör för allt fler att jobba hemifrån och etablera sitt företag i byn.

Föreningarna.

Att ta framtiden i våra egna händer.

I byn finns 7 aktiva föreningar samt 1 kooperativ. Alla med i grunden likartad målsättning, nämligen att skapa en så bra boendemiljö som möjligt för de människor som längre eller kortare tid vistas i vår by.

Mädans Byförening.

Embryot till Mädans byförening utvecklades under den tid den fasta befolkningen var som lägst i mitten av 1990-talet med en uttalad ambition att försöka vända byns negativa utveckling.

Då fanns det inte mer än ett 15 tal bofasta, mest äldre.

Föreningen kom också till i syfte att skapa mötesplatser mellan den fasta befolkningen i byn med sina traditioner och sommarboende.

Utifrån Byföreningens portalparagraf har sedan andra föreningar, kooperativ och enskilda börjat handla i samma anda. Byföreningen firade förra året 10 årsjubileum och har idag ca. 80 medlemmar spridda över hela landet.

Några aktiviteter i Byföreningen.

1. **Redan under arbetet med att få igång en Byförening**, som tog ett antal år, fanns på agendan en ny båthamn. Så småningom bildades en arbetsgrupp, som för något år sedan bildade Mädans Båtsamfällighetsförening med nu ett drygt 20-tal medlemmar.



Bymöte

2. **Önskemålet om en Badplats vid en av våra insjöar** har också byföreningen förverkligat med stöd av privat hjälp med mark. Den ligger vid Åsängssjön och har idag besökare långt utanför byns gränser. En badplats som ständigt förändras och utvecklas.



Bryggnedläggning. Badplatsen i Bäcksvöja

3. **Byföreningen har sedan starten utgivit en litet kontaktblad Utsikter i Mädan med två nummer per år** och har egen hemsida. www.madan.se
4. Byföreningen arrangerar i samband med sitt Årsmöte en stor och välbesökt byfest under den sommartid då befolkningen varit som störst med varierande och rikt, inte minst kulturinnehåll.

5. I byn finns två små s.k. spruthus, som en gång användes som förvaring för byvattensprutorna med tillhörande vattenmagasin. De användes också som förråd vid mjölkhanteringen, mötesplats och värmekur för skolbarnen i väntan på skolbussen. Dessa förvaltas nu av byföreningen och har båda inretts till museer över svunna epoker. Det ena under ständig förvandling. De gamla spruthusen har numera, som gästböckerna i dem vittnar, blivit en Rastplats och Oas (varma somrar serverar vi med vatten) för de vandrare som går Höga Kustenleden.



Invigning av Mädans Minimuseum 1

6. Byföreningen har under sin korta levnad arrangerat mängder av aktiviteter av alla möjliga slag: Vad sägs om Figursågning, Make up, Akvarellkurser, Vandringar bl.a. i Helmer Osslunds spår, Bergsklättringar, Arkeologidagar m.m. Nu senast hade Nordingrå konstrunda en anhalt i byn utifrån konstnärer med anknytning till byn.



En av många spännande vandringar...

Fiskevårdsföreningen.

Enda fiskevårdsområdet i Nordingrå finns i Mädan kring Rytjärnen. En förening som ägs av Mädans byamän, men idag är och blir alla fastboende i byn medlemmar. Tjärnen har ett fint bestånd av öring och flodkräftor. En hotad art som sköts ömt av byborna och som skattas gemensamt varje år med efterföljande kräftfest. En av årets höjdpunkter, vid vilka även andra anknutna till byn kan delta. Öringsfisket upplåts för icke medlemmar mot fiskekort.



Kräftfest

Bystämman.

Under de senaste åren har Mädans byamän (**skattebönderna i byn**) spridda över hela landet varje sommar börjat samlas till en bystämma. De har gemensam egendom i byn att förvalta i form av samfällid mark bl.a. den gamla fäbodplatsen på Långsön. Många av bymännen är beroende av båt för att kunna sköta sina egendomar, men saknar idag säkrad båtplats.

Mädans Båtsamhällighetsförening.

Mädans båtförening har uppstått ur det gemensamma behovet i byn att återskapa en ny båthamn för den som landhöjningen tagit ifrån oss. Frågan om en ny båthamn drevs länge av byföreningen, men har sedan några år tagits över i en egen förening, Mädans Båtsamhällighetsförening. Medlemskap i föreningen förutsätter att du äger fastighet i byn. De allra flesta fastboende i byn saknar idag båtplats och är därför medlemmar, precis som ett antal mycket aktiva ännu enbart sommarboende. Att ägandet av båtplats knyts till fastigheter i byn som idag saknar egen strand innebär att de inte kan säljas till privata utomstående och bli föremål för spekulation. Båtplatsen tillhör byn, precis som den alltid har gjort. Platsen för den nya båthamnen har framtagits med hjälp av Kramfors kommun.

För byn i sin helhet ser vi nya båthamnen med intilliggande tomtområde som en viktig hörnsten i vår medvetet skapande infrastruktur (se övriga föreningars aktiviteter), inte minst för att locka nya aktiva människor att vilja bosätta sig i vår by. I detta projekt ingår också att dels via gästbåtplatser och dels via avstickare från Höga Kustenleden ge besökare från alla världens hörn möjlighet att den vägen ta del av utsikterna i byn.



Tilltänkt mark för Båthamn

Övriga föreningar

I byn finns också Mädans Jaktlag Sägverks kooperativ med 10-talet medlemmar, Vägforeningar, **två stycken**. Föreningar som var och en på sitt sätt bidrar till att skapa en attraktiv by.

Framtidsplanerna på byagendan.

I byn finns mängder av idéer som redan är under bearbetning och idéer som vi just nu enbart bär med oss. Här nedan följer en provkarta över vad som både är på gång och i våra huvuden.

1. **Byggande av en ny båthamn, som ersättning för den landhöjningen har tagit, samt till denna ett antal nya tomtplatser.**
2. **Kartläggning, beskrivning och tillgänglighet för alla de arkeologiska minnen som finns runt byn i form av i första hand olika former av stenlämningar.**
3. **Upprustning, upprövning och uppmärkning av vandringsstigar (även för ridning) kring byn.**
4. **Underhåll av badplatsen vid Bäcksvöja.**
5. **Utvecklingen av fisket i båda i insjöarna Vågsfjärden och Åsängssjön genom att aktivt verka för bildande av ett **Fiskevårdsområde**. Havet, Rytjärnen och det förnäma gädd- och abborrfisket i ovanstående sjöar hoppas vi ska kunna locka folk med fiskeintresse till den logikapacitet som redan finns i byn. Dessa vattendrag ligger alla på gångavstånd. På agendan finns också att knyta vår öringsjärn till Höga Kustenleden och om möjligt kunna utveckla den som kräftvatten för kommersiellt fiske.**

6. **Jakten.** I Arena Landsbygdprogrammet ses jakt och fiske, som en potential för utveckling av vår landsbygd. Sedan 1940-talet har skogarna i Mädan med omnejd varit utarrenderade till Mädans jaktlag, i första hand för älgjakt. Småviltsjakt har i huvudsak bedrivits av intresserade jägare från byn.
Jakträtten tillhör markägarna, byamännen i byn, med större eller mindre markinnehav. För att kunna utveckla jakten i mer kommersiellt syfte och för att den ska kunna bidra till en byutveckling krävs därför ett samarbete mellan nuvarande jaktlag och alla de markägare som idag äger jakträtten.
7. **Att i samarbete med olika offentlig och privata aktörer samt markägare försöka hitta vägar** för att åter kunna få småskaliga brukare till den lediga åkermarken i byn. Detta nödvändigt om inte byn ska växa igen.
8. **Att både, fundera över, ta fram material och hitta vägar för en aktiv marknadsföring av vår by** utifrån ovan beskrivna resurser och möjligheter. Detta inte minst utifrån den nya båthamnen med dess attraktiva tomter.
9. **Ett utökat samarbete med Länsstyrelse, Kramfors kommun och andra aktörer för att gynna en inflyttning.**
10. **Mädans Bystuga**
Vi har idén kvar i form av en anläggning, med utförliga ritningar framtagna.
11. **Aktiva naturupplevelser och vandring kan mycket väl utvecklas från byn.**
Detta då byns omgivningar är rika på minnen från forna tider, utsikter av varierat slag, en spännande natur och mängder av stigar och leder.



En av många spännande vandringar...

Vi vill bli fler bofasta.

Mädan ligger i flera avseenden mycket centralt med 10 minuters bilresa till affärer, bank, idrottshall, förskola och skola mm. Det är inte längre till E4:ans infart. Via kommunens flygplats halvtimmen bort når man Europa på några få timmar.



Långsön, utsikt från Rödklitten (Bild från Google Earth)

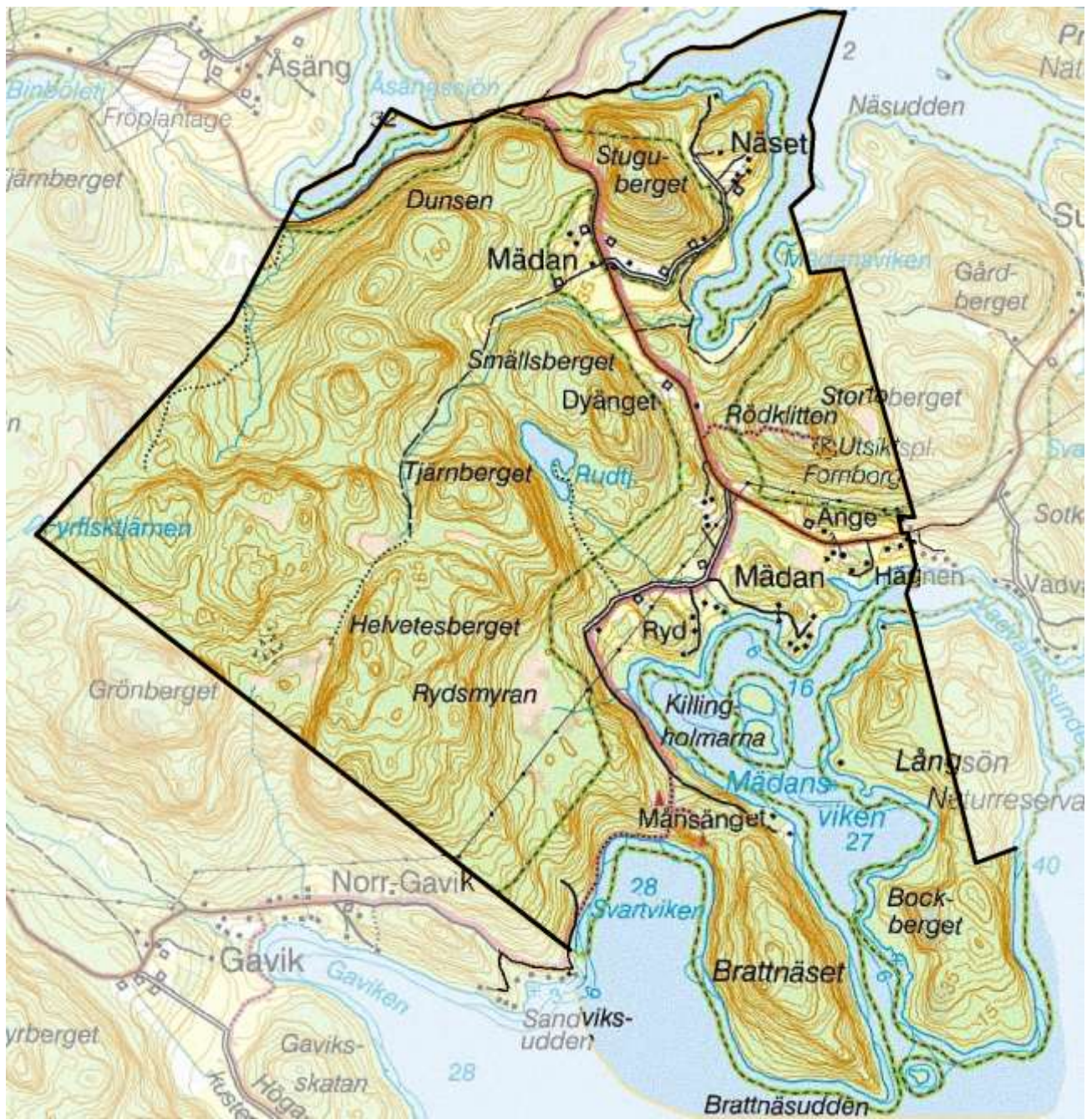
Målgrupperna

1. **Våra egna utflugna barn, sommarboende som väljer byn vid pensioneringen (vi har redan ett par exempel) och bekanta som mer eller mindre frekvent deltar i våra aktiviteter.**
2. **Hem-ifrån-jobbare som idag med modern teknik kan arbeta hemifrån. En yrkeskår som blir allt större och större. Vi har redan en i byn som har flyttat sitt SCA-kontor hem. Med nära infrastruktur som flygplats, Botniabanan och den nya bredbandskabeln genom byn kan man nå både Stockholm och övriga Europa på kort tid.**
3. **Moderna Gröna Vågare. De som längtar efter en liten eller större jordplätt för att kunna odla, ha mindre djurhållning, häst får eller en ko för ökad livskvalitet. Åkermarken står till förfogande, precis som outnyttjade ladugårdar**
4. **De som vill ha en aktiv och naturnära fritid kopplad till sitt boende, personer som vill delta i och vara med att skapa sin egen framtid.**

Boende och boendemiljöer.

Som tidigare beskrivits, finns under framtagande tomter i anslutning till nya båthamnen. Med möjligheten att kunna knyta nya fastigheter till den nya båthamnen, tror vi att det även kan vara attraktivt att bosätta sig någon annanstans i byn än just vid havsstranden. För sådana lägen finns också i byn.

Idag finns möjlighet för turister att övernatta i enskilda hus för längre eller kortare tid. Det finns även inredd stuga med flera rum på lantgård med djur att hyra.



MÄDAN 2012

Marknadsföring.

Ambassadörerna.

Alla vi som är entusiastiska över att få leva inte bara där kust möter land, utan också i ett progressivt på alla sätt utvecklande sammanhang

Alla de som – precis som vi – har upptäckt både möjligheterna och de oändliga utsikterna i Mädan.

De som kommer tillbaka år efter år och aktivt deltar i byns utbud inte minst genomförda i Byföreningens regi.

Alla våra barn och barnbarn.

Alla vandrare utefter Höga Kustenleden och Världsarvsleden.

Riktad

- Vårt lilla blad Utsikter, som kan spridas ytterligare och bli bredare.
- Hemsida
- Broschyrmaterial utifrån denna studie.
- Filmpresentation av Mädans by
- Mer riktad information till vandrare efter Höga Kustenleden och Världsarvsleden och andra grupper.
- Att öppna upp våra aktiviteter för bredare publik.
- Samarbete med samhället utanför t.ex. Kramfors kommun och Länsstyrelse och dess olika aktörer och aktiviteter för vända den negativa befolkningsutvecklingen.

Hinder och svårigheter.

Utifrån vår positiva uppfattning och utifrån vår inavlade anda "att ingen tok är en annan lik" ser vi inga hinder för en fortsatt utveckling av vår by. När vi inte är överens hämtar vi andan och låter processer få vila.

Ett exempel på svårighet för nyetablering i byn, är det utökade strandskyddet som just kring vår by är 200 meter. Det innebär många gånger begränsningar för olika former av nyetableringar, då byn har långa kuststräckor.

Sammanfattning

Vi har med den här studien velat visa på den enorma potential som kan finnas i en liten nära kustby som Mädan, i ett ur många aspekter attraktivt område.

Möjligheter och utsikter som kan synliggöras och plockas fram om människor i samverkan och samspel börjar dra åt samma håll och tar chansen att börja skapa sin egen framtid.

Mädan har under de senaste 15 åren fördubblats sin egen befolkning. Barnskratt hörs återigen i byn och byn andas optimism inför framtiden. Unga nyinflyttade familjer är redan mycket aktiva i byns fortsatta utveckling. En ny generation med folk utifrån håller på att ta över. En utveckling som vi i varje fall vill tro någonstans beror på de medvetna aktiviteterna i byn.

Det vi har gjort har vi gjort utifrån oss själva och utifrån våra nu upplevda behov och i stort sett i det tysta och utan nämnvärda stöd av samhället utanför.

I en ny båthamn med ett intilliggande tomtområde, som bara står och väntar på nya mädansbor, ser vi en enorm möjlighet för en fortsatt positiv befolkningsutveckling i vår by. Den har därför i nuläget vår högsta prioritet. Vår hittills största utmaning utifrån vad vi ovan beskrivit.

Den satsning vi gjort och gör tycker vi är helt är i linje med både EU:s, vårt lands, Länsstyrelsens och kommunens ambitioner att verka för en levande landsbygd i hela Europa.

En satsning vi i denna Vision Mädan **försökt beskriva**.

Att den utvecklingen i Mädan också helt leds av människorna själva i samspel med olika myndigheter, ser vi som kärnan i de offentliga olika planprogrammen.

Vår ambition är i varje fall att i samspel med myndigheter och andra större aktörer bidra med vår pusselbit för att fler och fler ska vilja flytta till oss för gott!

Slutord

I processen med att ta fram ovanstående beskrivande idéprogram har alla i byn deltagit på olika sätt. En beskrivning och ett program de därför ställer sig bakom. Den väg vi stakat ut i byn sedan ett par decennier kommer vi att fortsätta oberoende av vilka hinder vi möter på vägen.

Det har vi gjort och är vana vid. För det vi beskrivit ovan och det som vi nu håller på med är den **"väg vi i Mädan anser är mödan värd"** och som i nuet just nu maximerar vår livskvalité i finaste bemärkelse.

För Mädan by på väg in i Framtiden.

www.madan.se

MÄDANS BYFÖRENING
Mädan 142
870 30 Nordingrå
Org.nr. 888400-7256

Projektansvarig: Stefan Nilsson 070-621 93 00



Leader Höga Kusten
Kramfors • Härnösand • Örnsköldsvik



Jurpeiska jordbruksfonden för
Landsbygdsutveckling, Europeiska
Regionala Utvecklingsfonden

Charta

MÄDANSKATTE BYS

Aker och Äng uti Nordingrås becken

Södra MÄDANSKATTE BYS
och Eger Konge MÅNS hoga Besättnings Högstens
förordnande Ålsta och Jorwigarne emellan uti den
sjätte lagor. Åren 1169 1170 och 1171 af
Eric Calvagen per Jons Jorwigarne

III

mark

Wid

Map Sion
15 F 15
Storlinget på Säng

STO

RA
Skräftu Sängs
Grubb
Ange
Mån
Svevig
ohn
Mån Sadgn
Mör Ange
Oland
Ange
Inre
och
Mån
Sion
ne

Sunds

bye

Ägor

Möta

rundt

Om
Rij
Anget
Rij
Wiken
Ågstranna
SMLT
Längs Ö Wiken
Sion
Sugg Udden
Kärru Udden

kring

Brän

bys

tajer

Alt

Säng

Sio

Anget

Wiken

Mädan

MÅ

DANS

W F

K E N

Mälmen

Sann

Den 1172 den 6 Aprilis på Norwin
gud bysande Säng uti Salmen Östfölle bel
lign Charta som siges Ålsta och Jorwig
ut Ång lät med sig på bys
På Jorwigarne och Jorwigarne
Johsfridsberg

SUND
BYG
ÄGOR
MÖTA
RUNDT
OM
BRÄN
ANGET
WIKEN



Chartans Måttmätt

Anget

WIKEN

STON

Bottom decorative border with repeating patterns and text.